



SADP ツール

Search Active Devices Protocol Tool

ユーザースマニュアル

Index

1	はじめにお読みください.....	1
1.1	概要.....	1
1.2	動作環境.....	1
2	インストール／アンインストール.....	2
2.1	インストール.....	2
2.2	アンインストール.....	3
3	SADP ツールの使用方法.....	4
3.1	オンラインデバイスを検索する.....	4
3.1.1	オンラインデバイスの自動検索.....	4
3.1.2	検索画面の操作方法.....	4
3.2	アクティベート.....	5
3.3	ネットワーク設定.....	7
3.3.1	デバイスを1台だけ設定する.....	7
3.3.2	複数のデバイスを設定する.....	8

このマニュアルについて

本書に関する著作権等の知的財産権は、株式会社グラスフィアジャパンが所有しています。

株式会社グラスフィアジャパンの同意を得ることなく、文マニュアルの全体または一部をコピーまたは転載しないでください。

弊社は、予告なく本マニュアルの全体または一部を修正・改訂することがあります。また、弊社は改良のため製品の使用を予告なく変更することがあります。

©2016 株式会社グラスフィアジャパン

1 はじめにお読みください

1.1 概要

SADP(Search Active Devices Protocol)ソフトウェアは、オンライン装置検索ツールです。

同一サブネット内で接続されている装置を検索し、情報を表示します。また、装置の基本的なネットワーク設定を修正することができます。

1.2 動作環境

オペレーティングシステム：

マイクロソフト Windows 10/8/8.1/7/2008Server 32/64 ビット

Windows XP/2003 32 ビット

CPU：Intel Pentium IV 3.0GHz 以上

メモリ：1GB 以上

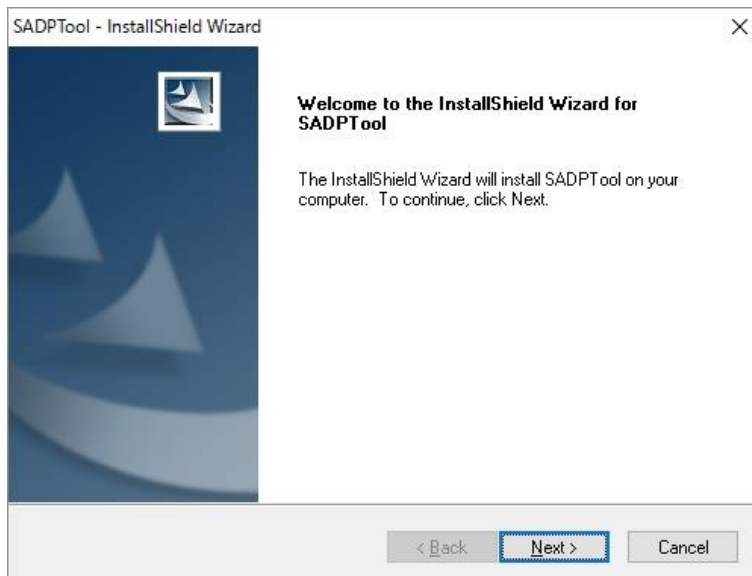
解像度：1024*768 以上

2 インストール／アンインストール

2.1 インストール

以下の手順で SADP をインストールしてください。

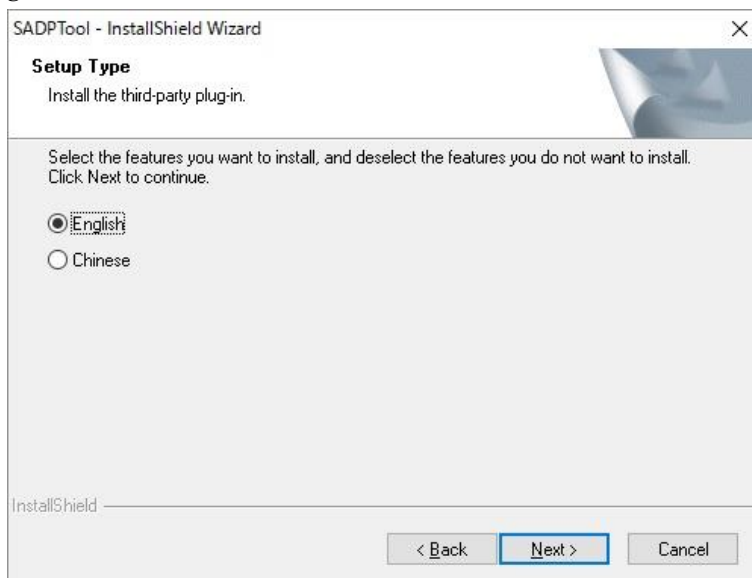
- ① インストーラのアイコンをダブルクリックし、InstallShield Wizard を起動します。



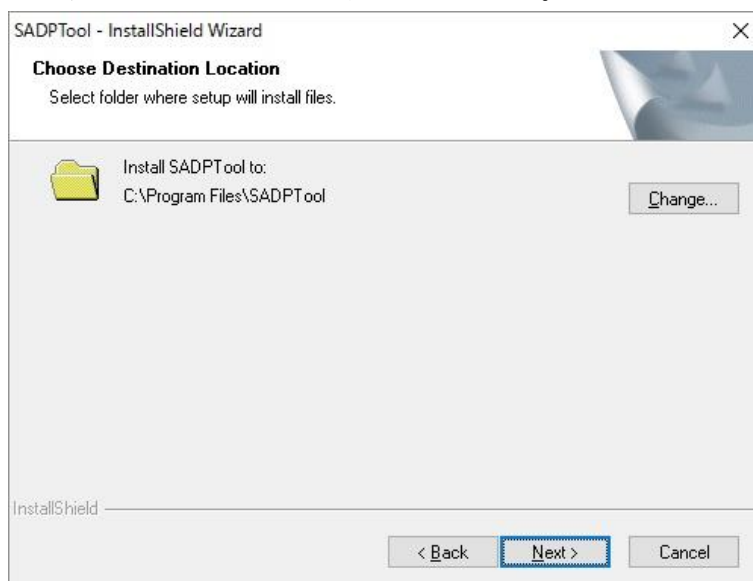
Next をクリックしてインストールを開始します。

- ② 言語を選択し、**Next** をクリックします。

※英語（English）または中文のみ選択できます。



- ③SADP をインストールするフォルダを選択します。フォルダを変更したい場合は **Change...** をクリックしてフォルダを選択してください。



選択したフォルダでよろしければ **Next** をクリックします。

- ④ここまでの選択で問題なければ **Install** をクリックしてインストールを開始することができます。
変更したい場合は、**Back** をクリックして設定を変更してください。

- ⑤インストールの進行状況が表示されます。

- ⑥デスクトップにアイコンを表示するか選択します。表示したい場合は **Create Desktop for Client** にチェックを入れてください。
Next をクリックして次に進みます。

- ⑦インストール完了後、すぐに SADP を起動したい場合は、**Run the Software** にチェックを入れてください。
Finish をクリックして、インストールを完了します。

2.2 アンインストール

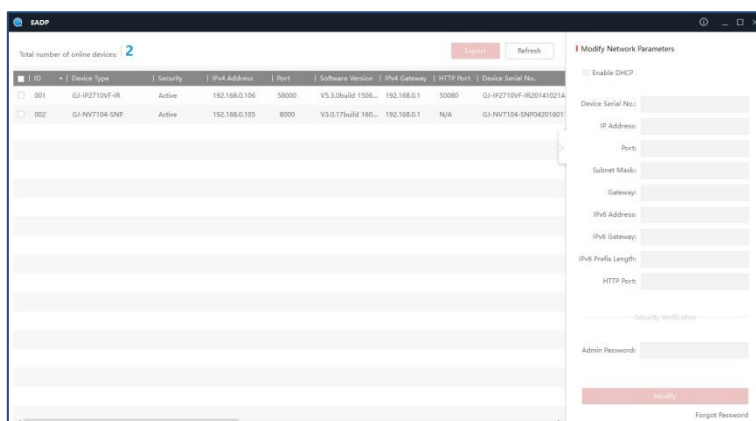
インストールで使ったプログラムファイルまたは、スタートメニューから **Uninstall Web Components** を起動し、Yes をクリックすると SADP がアンインストールされます。

3 SADP ツールの使用方法

3.1 オンラインデバイスを検索する




3.1.1 オンラインデバイスの自動検索

SADP ツールを起動すると、同一ネットワーク内のデバイスを自動的に検索します。その後 45 秒ごとに自動的に更新します。



3.1.2 検索画面の操作方法

ボタン操作

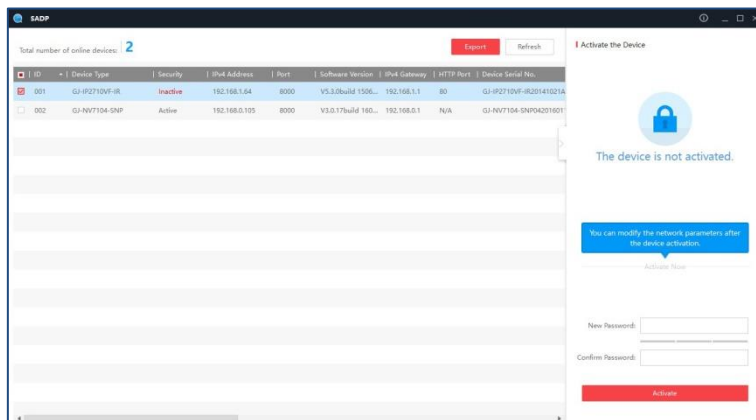
	手動でオンラインデバイスを検索
	チェックを入れたデバイスのデバイス情報リストをエクスポートする
	各パラメータ名をクリックするとソート (クリックすると昇順・降順が切り替わる)

リスト操作

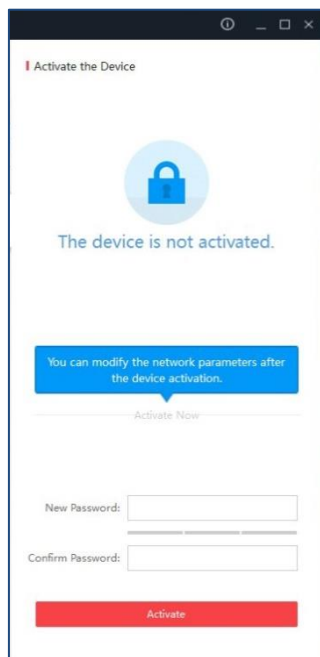
- 各デバイスの IPv4 Address をダブルクリックすると、現在の既定のブラウザでデバイスのログイン画面が表示されます。
- 各デバイスのチェックボックスにチェックを入れると現在のネットワーク設定が画面右側の Modify Network Parameters に表示されます。

3.2 アクティベート

各デバイスを設定する前に、管理ユーザー “admin” のパスワードを設定します。
※アクティベートに対応する機器のみ



Security のパラメータが **Inactive** になっているデバイスのチェックボックスをチェックします。



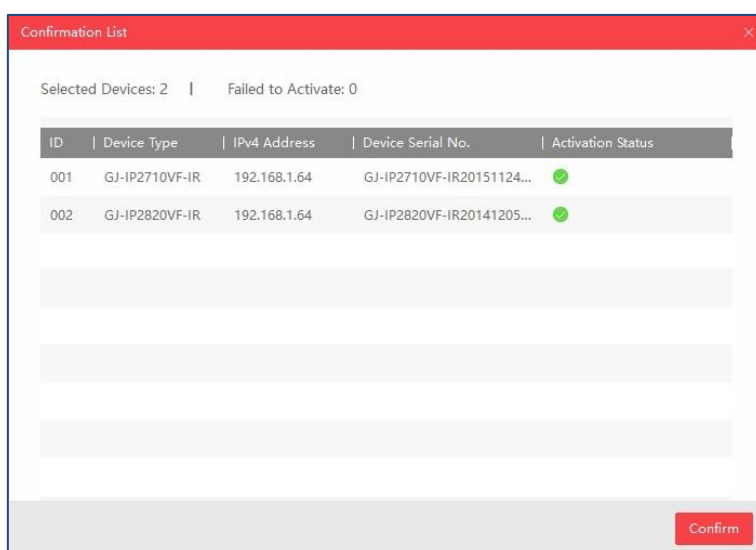
New Password の項目に設定するパスワードを入力し、**Confirm Password** にも同じパスワードを入力してください。その後、**Activate** をクリックします。

※パスワードは、英字・数字・記号のいずれかを 2 種類以上含め 8～16 文字で設定してください。

アクティベートが正常に終了すると、下図が表示されます。



複数のデバイスを同時にチェックすることで、同じパスワードでアクティベートすることもできます。正常に終了すると下図のような画面が表示されます。

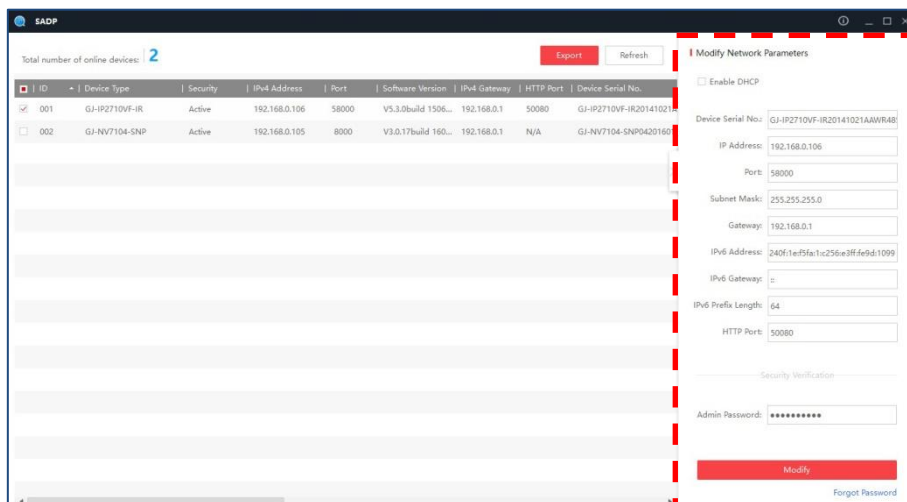


3.3 ネットワーク設定

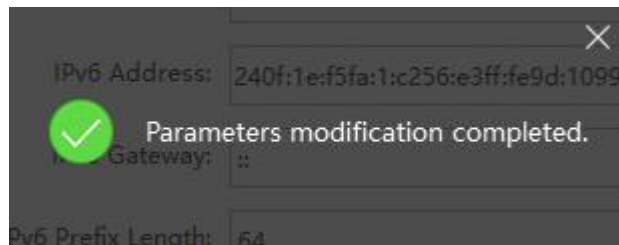
以下の手順でネットワーク情報の設定をします。

3.3.1 デバイスを1台だけ設定する

- ① ネットワーク設定を変更したいデバイスを選択します。選択されたデバイスの現在の設定情報は、右側の **Modify Network Parameters** パネルに表示されます。パネルが開いていない場合には画面右端の“<”をクリックしてパネルを開いてください。
- ② **Enable DHCP** にチェックが入っている場合は、**Port** と **HTTP Port** のみ設定できます。**Enable DHCP** のチェックを外している場合は、**IP Address**、**Subnet Mask**、**Gateway** も設定することもできます。

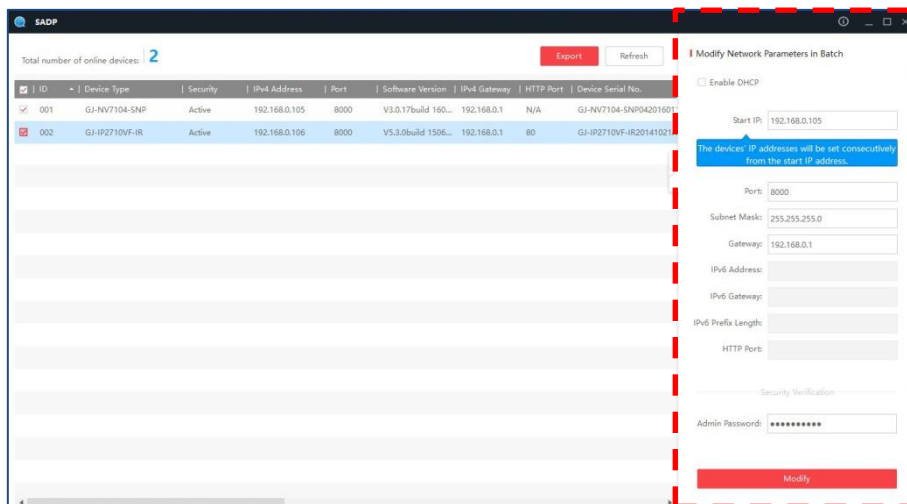


- ③ **Admin Password** にユーザー名 **Admin** のパスワードを入力して **Modify** をクリックします。設定が正常に終了すると、下記の画面が表示されます。



3.3.2 複数のデバイスを設定する

- ① 設定したいデバイスをすべてチェックします。
- ② 画面の右側に **Modify Network Parameters in Batch** パネルが表示されます。



- ③ **Enable DHCP** にチェックが入っている場合は、**Port** と **HTTP Port** のみ設定できます。**Enable DHCP** のチェックを外している場合は、**Start IP Address**、**Subnet Mask**、**Gateway** も設定することもできます。

選択されたデバイスは、リストに表示されている上から順に、**Start IP Address** から始まる連番の IP アドレスが設定されます。

- ④ **Admin Password** にユーザー名 **Admin** のパスワードを入力して **Modify** をクリックします。設定が正常に終了すると、下記の画面が表示されます。

